



PIVOVARY ZBOURANÉ PO DRUHÉ SVĚTOVÉ VÁLCE

Milan Starec

Stručný seznam pivovarů zbouraných po druhé světové válce si neklade za cíl představit všechny pivovary či sladovny, které byly asanovány, buď celé či částečně, v nastíněném časovém období, nýbrž se snaží poukázat na pivovarské podniky významné ať již z architektonického, technologického, ekonomického či společenského hlediska. Především se jedná o pivovary, ve kterých proběhly zásadní stavební aktivity v rámci přechodu ze svrchního na spodní kvašení, počínaje přibližně polovinou 19. století, či jako odpověď na částečné uvolnění trhu po roce 1848, a následně po zrušení propinace roku 1869. Tento souhrn asanovaných pivovarů je prvním pokusem o podchycení tématu a podkladem pro další výzkum historie pivovarské výroby v Čechách, na Moravě a ve Slezsku. Souběžně s publikací vznikala i nová stálá expozice v pivovarském muzeu v Kostelci nad Černými lesy.

Druhou světovou válkou zničených pivovarů byla celá řada, v mnoha z nich se již nepodařilo výrobu obnovit a spousta pivovarských budov, v nichž se již delší dobu nevařilo, také nepřežila válečné běsnění. Z těch kardinálních příkladů pivovarů, zasažených druhou světovou válkou, jmenujme pivovar bratří Kostronů ve Fulneku, který podlehl průchodu fronty zcela. Strassmannův pivovar

v Ostravě byl vybombardován částečně a část jeho chladného hospodářství sloužila ještě do roku 1963 sousednímu Ostravaru. Oproti tomu vybombardované pivovary v Kralupech, Chebu či Opavě se podařilo přes velké ztráty obnovit.

Poúnorová doba rudého temna přinesla pivovarskému průmyslu absolutní stagnaci investic do technologií a budov. Pivovarství bylo shledáno oborem bez perspektivy, a jak hlásala ministryně výživy soudružka Jankovcová: „*alkoholické nápoje budiž nahrazeny nealkoholickými, horníkům mléko!*“. Reakce dělnické třídy byla ale zřejmá, točenou sedmičku v kantýnách vystřídala lahvová dvanáctka donesená zvenčí, a ta již dokázala udeřit i nejlepší úderníky. Pivovarští odborníci byli na svých postech vystřídáni „vyvolenými“ z lidu, kteří po takzvané „Hraběho“ škole dělnických ředitelů začali do našich závodů zavádět revoluční odborová hnutí, brigády socialistické práce, zásady Saratovského systému a další pošetilosti na úkor kvality a ve prospěch kvantity vyráběného piva. Bohužel se některé nešvary pod jiným názvem dochovaly do dnešních dnů.

Výše uvedeným jsem chtěl jen upozornit na tehdejší naprostý nezáměr o podniky spojené s výrobou alkoholických nápojů, nutné až na výjimky pro udržení režimu a získání devizových prostředků. Výroba piva byla postupně koncentrována do větších podniků a malé pivovary vyhasínaly bez úcty k tradici. Staleté ekonomické vazby byly přetřhávány dle předem stanoveného pořadníku. V této době se pivovary zavíraly či bouraly z různých důvodů a vzniklé proluky jsou v četných případech odrazem pošetilé zbrkllosti, zášti, zloby, nepřízně či jen nevěle?

Začneme třeba poddolováním. Takto zanikly pivovary v Karviné a pivovary v Mostu. Dále to byly pivovary, které se po roce 1948 ocitly ve vojenském újezdu či poblíž zakázané západní hranice. Kupříkladu v takovém Doupově se cíleně střílelo na budovy pivovaru jako na terč, který snad měl připomínat imperiálistu mandelinky trousícího. Z mnohých pivovarů byla zřízena kasárna nebo sloužily jiným vojenským účelům. Nicméně demolice klášterního pivovaru v Teplé, kdy údajně nějaký ometálovaný papaláš nechal odstřelit pivovarský komín z důvodu špatného výhledu, je absurdní až úsměvná. Přehnal to s municí, a jistě to mělo přímou spojitost i s nenávistí komunistického režimu vůči klášterním či jinak vrchnostenským statkům. Obdobných příkladů je spousta. Proč byl zbourán pivovar v České Třebové, Krásné Lípě či Štítině? A co teprve pivovary, nad kterými se navždy uzavřela vodní hladina? Taková Vltavská kaskáda jich pohřbila nemálo.

U některých pivovarů došlo k ukončení provozu ihned po Vítězném únoru a nedlouho poté i k demolici objektů. Příkladem budiž Příbor či Bílovec. Zcela očividným příkladem „vyždímání“ pivovaru do naprostého konce byla Třebíč, kde se pivo vařilo za opravdu naprosto alarmujícího stavu technologií i budov. Trpký osud měl i arcibiskupský pivovar na Hukvaldech, kde došlo k okamžitému ukončení výroby po spuštění kombinátu v Nošovicích a následné bezdůvodné demolici.

Mezi nezanedbatelné pomníčky „bolševika“ patří také pivovary po druhé světové válce nefunkční, a jak jinak než bez údržby přivedené do stavu, ve kterém gravitace

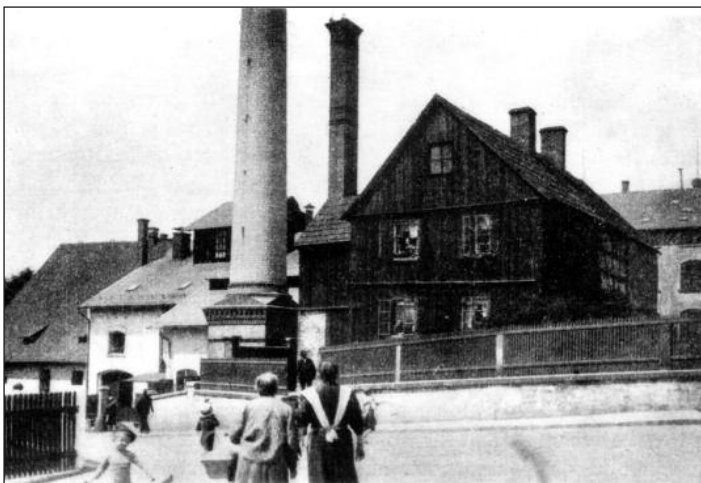
vykonala své. Pivovary byly velmi často po roce 1948 využívány jako součásti Jednotných zemědělských družstev nebo skladů zeleniny, postřiků, olejů, či krytů civilní obrany. Jako příklad poslouží velmi dobře třeba pivovar v Týnu nad Bečvou či Slezských Radvanicích, kde došlo k omylu při bourání!

Neméně běžným jevem byla, je a jistě zůstane, asanace průmyslových objektů z důvodu nevyhnutelných staveb „čehosi“ nadčasového. Po demolici často nerealizovaného. Kupříkladu Frýdek, Mělník-Podol, Lysá nad Labem, Litvínov či Všebořice. Bezpohlavní panelová krabice je zřejmě nejčastějším následníkem zbouraného pivovaru éry komunismu a na někdejší bouřlivé chmelovary často upozorňuje jen název „Pivovarská ulice“. Alespoň. A co taková asanace vršovického pivovaru za účelem nerealizovaného rozšíření fotbalového stadionu? Co, Klokani? Však to taky s vašimi fotbalovými výkony jde od té doby z kopce...

Přírodním katastrofám a se zabráni jen těžko, v tomto případě je třeba připomenout staříčkový pivovar v Karlovci na Bruntálsku, který dovařil z důvodu požáru a stavebně zanikl z důvodu zatopení vodami Moravice a nově vzniknuvší Slezské Harty.

Po roce 1989 se doba zrychlila jako výroba piva v CK tancích a stejně rychle začalo docházet i k přemrštěným investičním akcím, které měly za následek nejenom ukončení výroby pivovarů neschopných splácet úvěry - především středních. ale i jejich asanaci. Často velmi hodnotných a zachovalých staveb. Nedávné aféry kolem pivovarů v Teplících-Trnovanech, Golčově Jeníkově či Vysokém Mýtě jsou toho zářným důkazem. Investoři se ohání statickými posudky a obyčejný člověk zírá... Výbušniny nestačí, bourací jeřáby kolabují, sbíječky lapají po dechu... vid', Kolíne, Bělá nad Radbuzou, Jaroměř? Budovy se držely jak mladina sprchového aparátu, leč marně.

Mohli bychom jmenovat další desítky pivovarů zbouraných ve sledovaném období, ale v tomto případě musíme také hledat hranici mezi renesančním pivovarem s nějakou nepatrnou modernizační přístavbou, barokním pivovarem jako součástí vrchnostenského dvora, pivovarem jako nedílnou součástí panského sídla či budovou varny právozárečných měšťanů někde v zástavbě a industriální stavbou jako takovou – typickou pro druhou polovinu 19. století. Takových příkladů někde mezi je celá řada, a snad se jednou dočkáme dokončení všech dílů *Encyklopedie pivovarů Čech, Moravy a Slezska*.



před 1938

AŠ (Cheb), Pivovarská

Měšťanský pivovar („Horní“)

† 50°13'22.85"N, 12°11'30.98"E

1862, 1884–1886, 1966

První zpráva o ašském pivovarství pochází z roku 1343. Ve městě stával starý pivovar zvaný „Dolní“, provozovaný právovárečníky. Postupem let přestal vyhovovat a byl doplněn pivovarem „Horním“, přebudovaným v roce 1862 ze staršího, původem vrchnostenského. Ještě dvacet let zde pracovaly dva podniky souběžně, po roce 1885 již pouze jeden, v letech 1884–1886 za sládky Georga Schmidta zrekonstruovaný. Ve svých vrcholných stádiích vystavoval přes 30 000 hektolitřů piva ročně. Po znárodnění prošel několika reorganizacemi, v poslední byl včleněn do n. p. Západočeské pivovary se sídlem v Plzni. Pro zastaralý a nerentabilní provoz byla jeho činnost roku 1966 ukončena a objekty v rámci plošné asanace středu města, kde se pivovar nacházel, bezvýtku zbořeny. Dnes zde nalézáme jen zpola funkční restauraci „U tří lipanů“, kolem sídliště.

2008



po 1960

BĚLÁ NAD RADBUZOU (Domažlice), Dlouhá, Za pivovarem

Panský pivovar

† 49°35'30.63"N, 12°42'46.30"E

počátek 20. století, po 1970

Základem panského pivovaru se stal koncem 16. století renesanční zámek svobodných pánů Lamingenů. Dvě stě let nato získali panství Kocové z Dobrše, kteří původní pivovar přeměnili na průmyslový. Na počátku 20. století byl pivovar znovu přestavěn se zavedením parostrojního pohonu, výstav vystupoval na hodnotu 20 000 hektolitřů ročně. Po druhé světové válce byla na kocovský pivovar uvalena národní správa, posléze se stal součástí n. p. Západočeské pivovary se sídlem v Plzni. Uzavřen byl roku 1960 a jeho objekty převzal místní zemědělský podnik. V sedmdesátých letech minulého století se začalo za pivovarským komplexem stavět sídliště, pivovar tu překážel i napřimované silnici a byl proto kompletně zbořen. Zachovalo se jen torzo pivovarského sklepa naproti pivovaru a za někdejší mlýnem.



1985

BEROUN (Beroun), V Zahradách

Pivovar právovárečného měšťanstva

† 49°58'2.353"N, 14°04'18.83"E

1872, 1978, 2007

Nový berounský měšťanský pivovar vařil pivo od roku 1872. Výraznou modernizaci zaznamenal na konci devadesátých let 19. století, po průběžných rekonstrukcích dosáhl produkce 20 000 hektolitřů piva ročně. Dominantou areálu se staly nové lednice, v roce 1904 přibyl charakteristický dopravník ledu z Berounky. Pivovar prosperoval i ve dvacátých a třicátých letech. Výroba skončila v sedmdesátých letech 20. století, pak fungovala jen stáčírna a sklad Západočeských pivovarů. V roce 2007 byl pivovar, až na hvozdu, demolován. Na jeho místě vyrostla Residence Nábřeží.

2004



1930

BÍLOVEC (Nový Jičín), Pivovarská

Měšťanský pivovar

† 49°45'24.51"N, 18°01'5.461"E

1603, 1949

Původní čtyři měšťanské pivovary již nebyly po třicetileté válce zprovozněny a postupně se výroba přenesla do jednoho z nich. Nalézal se v dnešní Pivovarské ulici a svařoval až 12 000 hektolitřů piva. Druhá světová válka sice přivodila pivovaru těžké rány, avšak výroba skončila až roku 1949. Poté budovy ještě do roku 1957 sloužily provozům stáčírny, pak následovaly postupné demolice. Do dnešních dnů se zachovalo pouze chladné hospodářství. Působivé pivovarské objekty, jež spolu se zámek na skalní ostrožně nad říčkou Bílovkou vytvářely typickou kulisu města Bílovce, zanikly. Dnes nevyužitá plocha a kino. Radost.

2004





po 1960

BRANDÝS NAD LABEM (Praha-východ), Pražská

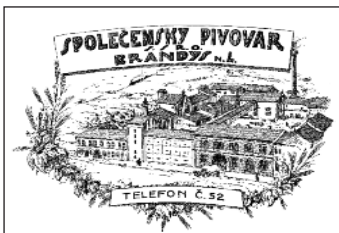
Společenský pivovar

† 50°11'4.898"N, 14°39'29.99"E

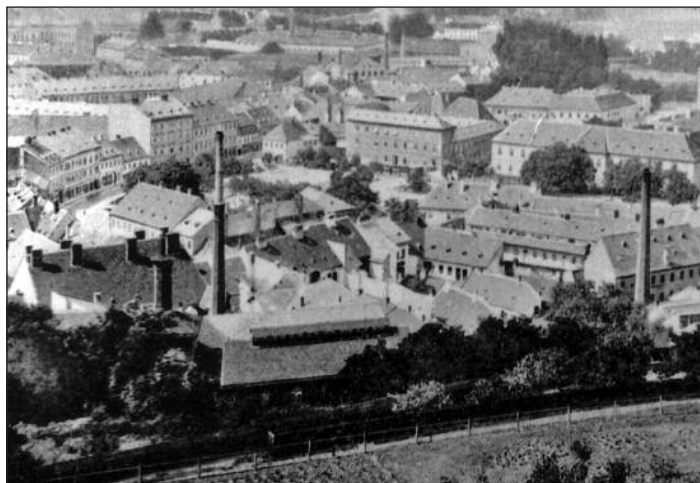
2. polovina 19. století, 1893, po 1970

Společenský pivovar, původně měšťanský, stával „při brandejském rynku na Pražské ulici“, a zřízen byl přístavbou ke starší obecní sladovně. Ve druhé polovině 19. století byl rozšířen, opatřen strojním pohonem a varem 60 hektolitrů horké mladiny. Roku 1893 převzala pivovar Okresní společenská záložna, která ho vybavila novou varnou. Pivovar se stal parostrojním provozem s kapacitou do 30 000 hektolitrů piva ročně. Po roce 1948 byl několikrát organizačně členěn, od roku 1960 patřil pod n. p. Středočeské pivovary se sídlem ve Velkých Popovicích, v němž i zakončil své působení (1967). V sedmdesátých letech byly jeho objekty zbořeny a na jejich místě dnes potkáváme panelové sídliště.

nedatováno



nedatováno



po 1900

BRNO (Brno-město), Pekařská, Sladová, Pellicova

Braunerův pivovar, U bílého kříže

† 49°11'32.14"N, 16°35'50.01"E

1877, 1903, 2009

Moderně koncipovaný areál byl postaven na základech starého pivovaru roku 1877. Pivovar, uzavřený v městské zástavbě, produkoval až 65 000 hektolitrů ročně! Roku 1903 zanikl fúzí s nedalekým akciovým pivovarem – dnešním Starobrnem. Část budov byla zbourána hned, zbytek roku 2009. Směrem pod Špilberk je zakutáno velké množství sklepů, které pravděpodobně souvisely s pivovarskou výrobou.

2007





1975

BUCHLOVICE (Uherské Hradiště), Kostelní, Masarykova

Panský pivovar

† 49°05'11.05"N, 17°20'11.37"E

16. století, 1611, 1801, 1913, po 1970

Panský pivovar v Buchlovicích stával při staré tvrzi už v 16. století. Pivovar dosahoval výstavu téměř 3 000 hektolitrů piva ročně, zrušen byl roku 1913. Stavebně velmi hodnotné renesanční budovy neprošly zásadními přestavbami. Celý areál staré tvrže podlehl asanaci kvůli nezájmu a neudržování. Pivovar se sladovnou a hostincem byl zbořen v sedmdesátých letech 20. století.



1898

BYSTŘICE POD HOSTÝNEM (Kroměříž), Pod Platany, Sušilova

Panský pivovar

† 49°24'2.890"N, 17°40'7.406"E

1630, 1905, 2009

V Bystřici pod Hostýnem se původně vařilo pivo v režii právovárečnicků i vrchnosti, jak bylo zvykem i v dalších městech. Měšťané však o svá práva přišli ještě před třicetiletou válkou a nadále se vařilo jen v panském pivovaru. Ten byl nově vystavěn na konci 18. století a várka stíhala várku až do roku 1905 při ročním výstavu kolem 5 000 hektolitrů. Budovy podlehly buldozerům roku 2009 pro zbudování Lidlu.

2009

